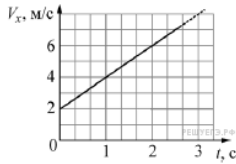


Вариант № 4623514

1.

Точечное тело движется вдоль оси Ox . В начальный момент времени тело находилось в точке с координатой $x = -5$ м. На рисунке изображена зависимость проекции скорости V_x этого тела от времени t . Чему равна координата этого тела в момент времени $t = 4$ с? (Ответ дайте в метрах.)



2.

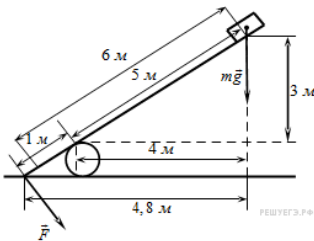
Тело массой 2 кг лежит на гладкой горизонтальной плоскости. В момент времени $t = 0$ к этому телу прикладывают две взаимно перпендикулярные силы \vec{F}_1 и \vec{F}_2 , направленные горизонтально, модули которых изменяются со временем t по законам $F_1 = 3t$ и $F_2 = 4t$, а направления не меняются. Определите модуль ускорения тела в момент времени $t = 3$ с.

3.

Первая пружина имеет жесткость 20 Н/м, вторая — 40 Н/м. Обе пружины растянуты на 1 см. Чему равно отношение потенциальных энергии пружин $\frac{E_2}{E_1}$?

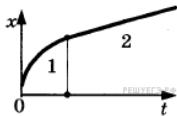
4.

Под действием силы тяжести mg груза и силы F рычаг, представленный на рисунке, находится в равновесии. Расстояния между точками приложения сил и точкой опоры, а также проекции этих расстояний на вертикальную и горизонтальную оси указаны на рисунке. Если модуль силы mg равен 30 Н, то каков модуль силы F , действующей на груз? (Ответ дайте в ньютонах.)



5.

Бусинка скользит по неподвижной горизонтальной спице. На графике изображена зависимость координаты бусинки от времени. Ось Ox параллельна спице. На основании графика выберите два верных утверждения о движении бусинки.



- 1) На участке 1 модуль скорости уменьшается, а на участке 2 — увеличивается.
- 2) На участке 1 модуль скорости увеличивается, а на участке 2 — остаётся неизменным.
- 3) На участке 2 проекция ускорения a_x бусинки положительна.
- 4) На участке 1 модуль скорости уменьшается, а на участке 2 — остаётся неизменным.
- 5) Направление движения бусинки не изменялось.

6.

На тело, поступательно движущееся в инерциальной системе отсчёта, действовала равнодействующая постоянная сила \vec{F} в течение времени Δt . Если действующая на тело сила увеличится, то как изменятся модуль импульса силы, модуль ускорения тела и модуль изменения импульса тела в течение того же промежутка времени Δt ?

- 1) увеличится;
- 2) уменьшится;
- 3) не изменится.

Запишите в таблицу выбранные цифры для каждой физической величины.

Цифры в ответе могут повторяться.

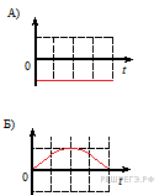
ФИЗИЧЕСКИЕ ВЕЛИЧИНЫ	ИХ ИЗМЕНЕНИЕ
А) Модуль импульса равнодействующей силы	1) увеличится
Б) Модуль ускорения тела	2) уменьшится
В) Модуль изменения импульса тела	3) не изменится

Запишите в ответ цифры, расположив их в порядке, соответствующем буквам:

А	Б	В

7.

Камень бросили вертикально вверх с поверхности земли. Считая сопротивление воздуха малым, установите соответствие между графиками и физическими величинами, зависимости которых от времени эти графики могут представлять.



К каждой позиции первого столбца подберите соответствующую позицию второго и запишите в таблицу выбранные цифры под соответствующими буквами.

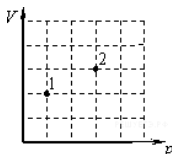
ФИЗИЧЕСКИЕ ВЕЛИЧИНЫ:

- 1) проекция скорости камня v_y ;
- 2) кинетическая энергия камня;
- 3) проекция ускорения камня a_y ;
- 4) энергия взаимодействия камня с Землей.

А	Б

8.

В сосуде находится некоторое количество идеального газа. Во сколько раз изменится температура газа, если он перейдет из состояния 1 в состояние 2 (см. рисунок)?

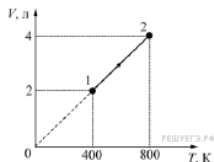


9.

Температура холодильника тепловой машины 400 К, температура нагревателя на 200 К больше, чем у холодильника. Каков максимально возможный КПД машины? (Ответ дайте в процентах, округлив до целых.)

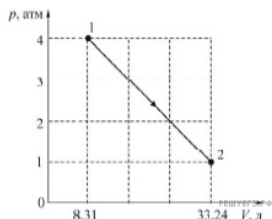
10.

Какое количество теплоты сообщили двум молям идеального одноатомного газа в процессе 1–2, изображённом на рисунке? Ответ выразите в килоджоулях и округлите до десятых долей.



11.

Один моль идеального одноатомного газа переходит из состояния 1 в состояние 2 так, как показано на pV -диаграмме. На основании анализа этого графика выберите два верных утверждения.



- 1) В процессе 1–2 температура газа всё время увеличивается.
- 2) В состоянии, соответствующем точке 1, температура газа равна 400 К.
- 3) В процессе 1–2 внутренняя энергия газа всё время уменьшается.
- 4) В процессе 1–2 газ совершает работу 6232,5 Дж.
- 5) В состоянии, соответствующем точке 2, плотность газа достигает максимального значения в течение процесса 1–2.

12.

В изохорном процессе идеальный одноатомный газ отдает некоторое количество теплоты. Определите, как при этом изменяются следующие физические величины: давление газа и температура газа.

Для каждой величины определите соответствующий характер изменения:

- 1) увеличивается;
- 2) уменьшается;
- 3) не изменяется.

Запишите в таблицу выбранные цифры для каждой физической величины. Цифры в ответе могут повторяться.

Давление газа	Температура газа

13.

Дан участок прямого проводника длиной 50 см в однородном магнитном поле с индукцией 2 Тл при силе тока в проводнике 20 А и направлении вектора индукции магнитного поля под углом 37° к проводнику. Какова сила Ампера, действующая на этот участок? (Ответ дать в ньютонах.) ($\sin 37^\circ = 0,6$, $\cos 37^\circ = 0,8$.)

14.

Два последовательно соединённых резистора сопротивлениями 4 Ом и 8 Ом подключены к аккумулятору, напряжение на клеммах которого равно 24 В. Какая тепловая мощность выделяется в резисторе меньшего номинала?

15.

Тяжёлая квадратная проволочная рамка с длиной стороны 10 см и сопротивлением 2 Ом свободно висит на горизонтальной оси, проходящей через одну из сторон рамки. В пространстве вокруг рамки создано однородное магнитное поле с индукцией 0,08 Тл, линии которого направлены горизонтально и перпендикулярны оси подвеса рамки. Рамку выводят из положения равновесия, отклонив её на угол 30° от вертикали. Какой заряд протекает через рамку в процессе её поворота из начального положения в конечное? Ответ выразите в мкКл, округлив до целого числа.

16.

Фокусное расстояние тонкой собирающей линзы равно F . На главной оптической оси слева от линзы на расстоянии $a = 2,5F$ от неё находится точечный источник света. Горизонтальная ось Ox совпадает с главной оптической осью линзы.

Выберите два верных утверждения.

- 1) Изображение точечного источника света будет находиться справа от линзы на расстоянии $b > a$ от неё.
- 2) Если линзу переместить вдоль главной оптической оси так, что расстояние от точечного источника света до линзы уменьшится на величину $l = F$, то изображение источника будет находиться справа от линзы на расстоянии $b > a$ от неё.
- 3) Если линзу переместить вдоль главной оптической оси так, что расстояние от точечного источника света до линзы станет равным $3,5F$, то изображение источника будет находиться справа от линзы на расстоянии $b > a$ от неё.
- 4) Если линзу сместить перпендикулярно главной оптической оси, не изменяя расстояния a от точечного источника света до линзы, то оптическая сила линзы не изменится.
- 5) Если линзу повернуть относительно главной оптической оси на угол α , то изображение точечного источника света повернется относительно оси Ox на угол 2α .

17.

Частица массой m , несущая заряд q , движется в однородном магнитном поле с индукцией B по окружности радиусом R со скоростью v . Как изменятся радиус орбиты и сила Лоренца, действующая на частицу, если её скорость уменьшится?

Для каждой величины определите соответствующий характер изменения:

- 1) увеличится
- 2) уменьшится
- 3) не изменится

Запишите в таблицу выбранные цифры для каждой физической величины. Цифры в ответе могут повторяться.

Радиус орбиты частицы	Сила Лоренца, действующая на частицу

18.

К концам длинного однородного проводника приложено напряжение U . Провод удлиннили вдвое и приложили к нему прежнее напряжение U . Как изменили при этом: силу тока в проводнике, сопротивление проводника и выделяющуюся в проводнике тепловую мощность?

Для каждой величины определите соответствующий характер изменения:

- 1) увеличили;
- 2) уменьшили;
- 3) не изменили.

Запишите в таблицу выбранные цифры для каждой физической величины. Цифры в ответе могут повторяться.

Сила тока в проводнике	Сопротивление проводника	Мощность выделяющегося в проводнике тепла

Пояснение.

Это задание «на соответствие». Так мы договорились выше кратко именовать данную разновидность. Подобные задания проверяют умение ориентироваться в ситуации, анализировать и сравнивать различные физические понятия. Чтобы не было неожиданностей на экзамене, надо заранее порешать такие задачи, взяв их из вариантов ЕГЭ последних лет.

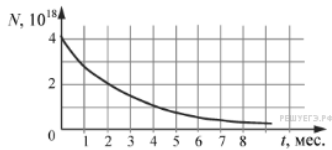
19.

Изотоп ${}_{88}^{226}\text{Ra}$ превратился в изотоп ${}_{82}^{206}\text{Pb}$. При этом произошло X α -распадов и Y β -распадов. Чему равны X и Y ?

X	Y

20.

Дан график изменения числа ядер находящегося в пробирке радиоактивного изотопа с течением времени.



Каков период полураспада этого изотопа? (Ответ дать в месяцах.)

21.

Для некоторых атомов характерной особенностью является возможность захвата атомным ядром одного из ближайших к нему электронов. Как при захвате электрона изменяются массовое число атомного ядра и число нейтронов в ядре?

Для каждой величины определите соответствующий характер изменения:

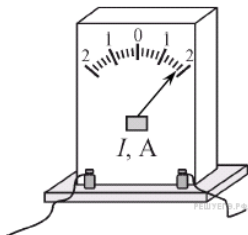
- 1) увеличиваются;
- 2) уменьшается;
- 3) не изменяется.

Запишите в таблицу выбранные цифры для каждой физической величины. Цифры в ответе могут повторяться.

Массовое число ядра	Число нейтронов в ядре

22.

Запишите результат измерения тока, учитывая, что погрешность равна половине цены деления. В ответе запишите значение и погрешность слитно без пробела.



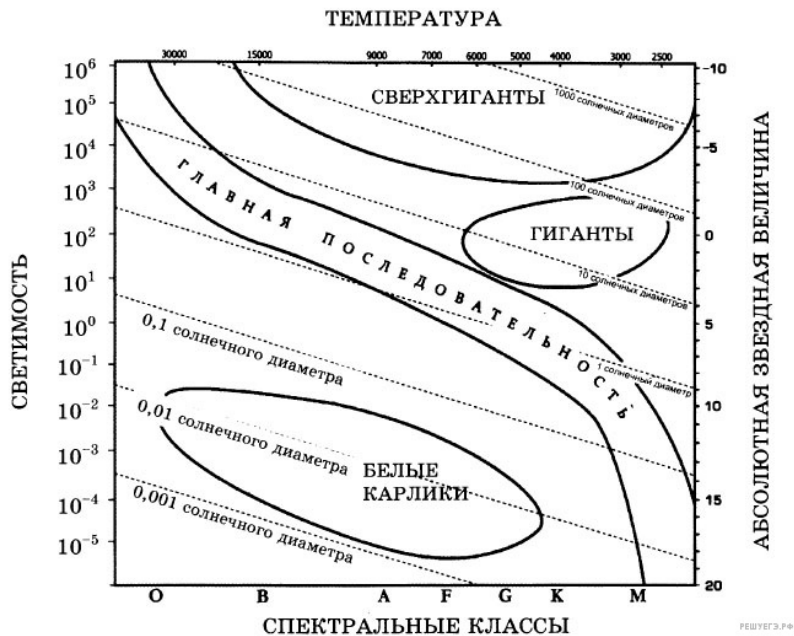
23.

Необходимо собрать экспериментальную установку, с помощью которой можно измерить сопротивление резистора. Для этого школьник взял исследуемый резистор, набор электрических проводов и вольтметр. Какие два предмета из приведённого ниже перечня оборудования необходимо дополнительно использовать для проведения этого эксперимента?

- 1) амперметр
- 2) резистор с известным сопротивлением
- 3) второй вольтметр
- 4) конденсатор
- 5) источник напряжения

24.

На рисунке представлена диаграмма Герцшпрунга — Рассела.

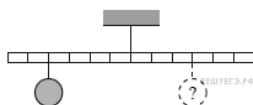


Выберите **два** утверждения о звездах, которые соответствуют диаграмме.

- 1) Звезда Бетельгейзе относится к сверхгигантам, поскольку её радиус почти в 1000 раз превышает радиус Солнца.
- 2) «Жизненный цикл» звезды спектрального класса К главной последовательности более короткий, чем звезды спектрального класса В главной последовательности.
- 3) Звёзды-сверхгиганты имеют очень большую среднюю плотность.
- 4) Звезда Денеб имеет температуру поверхности 8550 К и относится к звездам спектрального класса М.
- 5) Звезда 40 Эрида В относится к белым карликам, поскольку её масса составляет 0,5 массы Солнца.

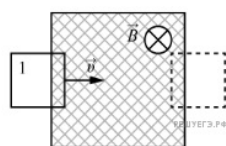
25.

Тело массой 0,3 кг подвешено к невесомому рычагу так, как показано на рисунке. Груз какой массы надо подвесить к третьей метке в правой части рычага для достижения равновесия?



26.

В заштрихованной области на рисунке действует однородное магнитное поле, направленное перпендикулярно плоскости рисунка, $B = 0,1$ Тл. Проволочную квадратную рамку сопротивлением $R = 10$ Ом и стороной $l = 10$ см перемещают в плоскости рисунка поступательно со скоростью $v = 1$ м/с. Чему равен индукционный ток в рамке в состоянии 1? Ответ приведите в мА.

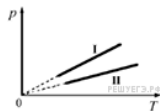


27.

В фантастических романах космические корабли перемещаются при помощи фотонных двигателей, принцип действия которых заключается в создании реактивной тяги при испускании света. Сколько фотонов должен каждую секунду испускать такой двигатель для того, чтобы сообщать кораблю массой 10 тонн ускорение 1 м/с^2 , если длина волны испускаемых фотонов равна 528 нм ? Ответ дайте в виде целого числа, которое должно быть записано перед множителем « 10^{30} ».

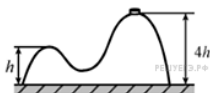
28.

Две порции одного и того же идеального газа нагреваются в сосудах одинакового объёма. Графики процессов представлены на рисунке. Почему изохора I лежит выше изохоры II? Ответ поясните, указав, какие физические закономерности Вы использовали для объяснения.



29.

На гладкой горизонтальной поверхности стола покоится горка с двумя вершинами, высоты которых h и $4h$ (см. рисунок). На правой вершине горки находится шайба. Масса горки в 8 раз больше массы шайбы. От незначительного толчка шайба и горка приходят в движение, причём шайба движется влево, не отрываясь от гладкой поверхности горки, а поступательно движущаяся горка не отрывается от стола. Найдите скорость шайбы на левой вершине горки.

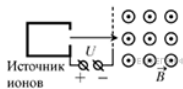


30.

В цилиндре объёмом $V = 10$ л под поршнем находится воздух с относительной влажностью $r = 60\%$ при комнатной температуре $T = 293$ К под давлением $p = 1$ атм. Воздух сжимают до объёма $V/2$, поддерживая его температуру постоянной. Какая масса m воды сконденсируется к концу процесса сжатия? Давление насыщенного пара воды при данной температуре равно $p_n = 17,5$ мм рт. ст.

31.

Ион ускоряется в электрическом поле с разностью потенциалов $U = 10$ кВ и попадает в однородное магнитное поле перпендикулярно к вектору его индукции \vec{B} (см. рисунок). Радиус траектории движения иона в магнитном поле $R = 0,2$ м, отношение массы иона к его электрическому заряду $\frac{m}{q} = 5 \cdot 10^{-7}$ кг/Кл. Определите значение модуля индукции магнитного поля. Кинетической энергией иона при его вылете из источника пренебрегите.



32.

Значения энергии электрона в атоме водорода задаются формулой $E_n = \frac{-13,6 \text{ эВ}}{n^2}$, $n = 1, 2, 3, \dots$. При переходе с верхнего уровня энергии на нижний атом излучает фотон. Переходы с верхних уровней на уровень с $n = 1$ образуют серию Лаймана; на уровень с $n = 2$ — серию Бальмера; на уровень с $n = 3$ — серию Пашена и т.д. Найдите отношение β минимальной частоты фотона в серии Бальмера к максимальной частоте фотона в серии Пашена.